

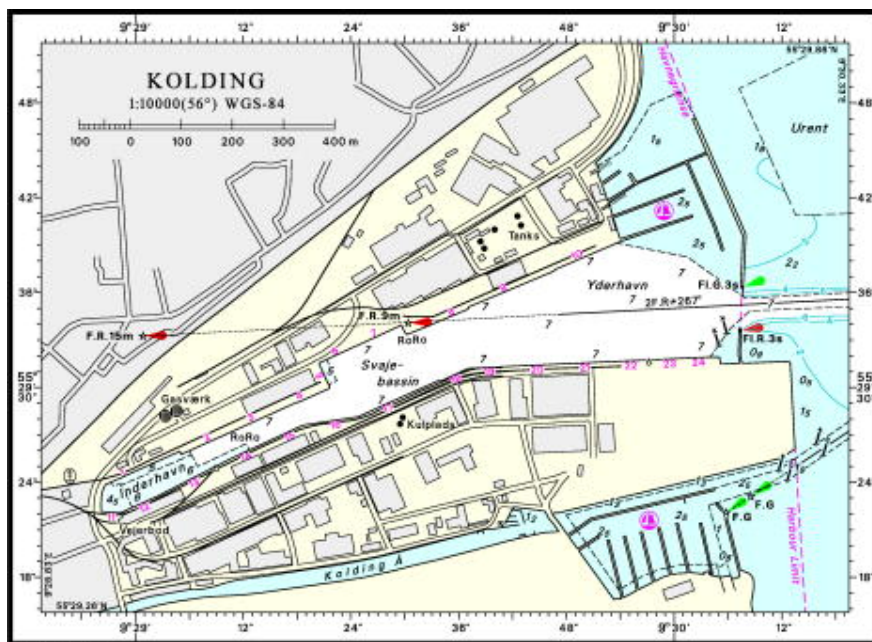
Havnereglement for Kolding Lystbådehavn.

Dette ordensreglement for Kolding Lystbådehavn er udfærdiget i medfør af § 15 og 18, stk. 2 i lovbekendtgørelse nr. 457 af 23. maj 2012 om havne er i henhold til § 7, stk. 1, nr. 6 i bekendtgørelse nr. 427 af 9. maj 2007 om Kystdirektoratets opgaver og beføjelser.

Lystbådehavnen råder over broer, pæleplads, kaj- og landpladser på havneområdet, samt dertil hørende faciliteter på Kolding Nordhavn og Sydhavn

Lystbådehavn Nord er beliggende på nordsiden af yderhavnen med Fortøjningspladser dels langs en bro til nordre dækmole og dels langs vest siden af dækmolen samt 3 rækker pontoner. Besejlingen foregår gennem dækmolerne og den nordlige del af yderhavnen Søområde er for den nordlige del begrænset af:

En linje fra kysten 1 (55°29,735N – 9°29,858E til 2) nordspidsen af den nordlige dækmole, samt fra en linje 3 (fra sydspidsen af den nordlige dækmole til 4) 55°29,662N – 9°29,905E på yderhavnen.



Lystbådehavn Syd er beliggende syd for Kolding Å's udløb i fjorden og består af 6 pontonbroer og 1 læmole, der alle fra kystlinien løber i nordsydlig retning, samt en øst-vestgående træbro parallelt med åens løb. Besejlingen foregår af en bøjefmærket uddybet rende med 2 faste ledelys fra hovedsejltrenden i fjorden.

Søområde for den sydlige del begrænses af:-En linje fra 1) 55°29,346N – 9°29,803E på kysten til 2) 55°29,360N – 9°29,803E og videre til 3) 55°29,397N – 9°30,075E frem til 4) 55°29,378N – 9°30,085E (nordspidsen af den østlige dækmole).

Kolding Lystbådehavn er en Selvejende Institution

Den selvejende institution forestår administrationen af lystbådehavnen.

Til varetagelse af den daglige drift er ansat en havnemester/forretningsfører for lystbådehavnen, der er ansvarlige for den daglige ledelse, opsyn, samt overholdelse af havnereglementet under tilsyn af Lystbådehavnens bestyrelse.

Henvendelser og eventuelle klager rettes til Kolding Lystbådehavns daglige ledelse eller skriftligt til bestyrelsesformanden.

Nærværende reglement er gældende for brugerne af Kolding Lystbådehavn og enhver er forpligtiget til at gøre sig bekendt med indholdet i reglementet der gratis udleveres ved henvendelse til havnekontoret.

Foruden reglementet gælder regler fastsat i "Standardreglement for overholdelse af orden i danske lystbådehavne og mindre fiskerihavne (bekendtgørelse nr. 9139 af 15. april 2002)" samt "Reglement for ordens overholdelse i Kolding Havn".

Venteliste:

Kolding Lystbådehavn fører en fortløbende venteliste for de som ønsker bådplads i Kolding Lystbådehavn

Ventelisten er opdelt i 2 zoner.

Zone 1: Fast adresse i Kolding Kommune (første prioritet).

Zone 2: Øvrige.

Optagelse sker ved henvendelse til Havnekontoret, der udleverer kombineret optagelsesskema/indbetalingskort, og først når det udfyldte skema sammen med indbetalingen er tilgået Lystbådehavnen, bliver man optaget på ventelisten.

Optagelse på venteliste kan også ske via havnens hjemmeside hvor man under punktet kontakt os, kan udfylde interessekort, samt betale via Homebanking.

Hvert år vil der blive opkrævet et gebyr for stadig at stå på ventelisten. Indbetales gebyret ikke, vil man automatisk blive slettet på ventelisten og indbetalte depositum tilbagebetales. Gebyr/depositum for optagelse på venteliste fremgår af det til enhver tid gældende takstblad.

Én gang årligt tildeler Lystbådehavnen ledige pladser til Dem, der iflg. ventelisten har højeste anciennitet. Ønsker man ikke den tildelte plads, bevarer man erhvervet anciennitet.

Havnen er berettiget til at afvise både med en størrelse eller form, der hindrer optimal udnyttelse af havneanlægget

Fast plads:

Ved tildeling af FAST plads fra ventelisten indbetales et indskud. Indskuddets størrelse fremgår af gældende takstblad. Indskuddet tilbagebetales **ikke** ved senere afgivelse af bådpladsen.

Er der flere ejere til båden skal der, ved indskudsbetaling, foreligge dokumentation for medejerskab. Ved senere medejerskab skal dette omgående meddeles samt registreres på havnekontoret. Dette kræver udfyldelse af formular på havnekontoret, hvor alle medejere skal skrive under. Ny medejer/medejere kan dog først overtage pladsen efter 3 år som medejer, dette kræver fornyet indskudsbetaling. Ny medejer/medejere kan ikke beholde medlemsnummeret, men får vederlagsfrit et nyt hvis de ikke i forvejen har et medlemsnummer. Pladsen kan ved dødsfald umiddelbar overgå til ægtefælle/samlever uden fornyet indskud.

Ved skilsmisse hvor man har været samboende i mindst 5 år før skilsmissen, kan bådpladsen samt medlemsnummer overdrages til den ene part, hvis begge parter underskriver formular.

En bådejer med FAST plads, kan afgive sin plads for én sæson ad gangen i 3 på hinanden følgende år mod at betale et gebyr. Efter 3 sæsoner skal pladsen anvendes eller gives fri. Pladsen skal afgives inden 1. februar.

Fratagelse af fast plads eller låne plads:

Overholdelse af orden inden for havnens område påses af havnemesteren..

Fartøjsejeren har pligt til at medvirke til god ro og orden i/på havn, og skal til enhver tid holde sit fartøj i en præsentabel stand.

Et fartøj der ikke skønnes at være i sødygtig stand, kan fratages liggeplads. Hvorvidt et fartøj skønnes i sødygtig stand, afgøres af havnemyndigheden.

Et fartøj som findes at være groft misligholdt, kan fratages liggeplads. Om et fartøj er misligholdt, afgøres af havnemyndigheden.

Havnens ret til at ophæve en fast plads eller låne plads, kan dog først benyttes, såfremt pladshaveren ikke efter skriftlig påtale straks ophører med det misligholdende forhold, eller hvis pladshaveren inden for en periode på 1 år efter påtalens datering udviser et nyt væsentligt misligholdende forhold.

Såfremt pladshaverens pladsret ophæves, skal pladshaveren straks fjerne sin båd samt alt tilbehør fra Havnens område. Såfremt pladshaveren ikke gør dette, kan Havnen med fogedrettens bistand, jf. Punkt Fjernelse af oplagte eller efterladte både og materiel, fjerne båden og tilbehør for ejerens regning og risiko.

Fortøjningsplads:

Enhver bådejer, som har eller får tildelt bådplads i Kolding Lystbådehavn, skal betale de til enhver tid fastsatte takster i.h.t takstblad.

Den tildelte plads gælder for én sæson ad gangen fra sommersæsonens start ca. 1. april, dog er Lystbådehavnen berettiget til at anvise en anden pæleplads, hvis dette anses for nødvendigt, for en optimal udnyttelse og drift.

Den tildelte bådplads kan for en kortere periode forlanges fraflyttet, hvis reparation, uddybning, udstilling og lignende kræver dette. Der kan i nævnte situationer **ikke** forlanges reduktion i nogen ydelser.

Bådpladserne er tildelt personligt, og den tildelte plads kan ikke overdrages, fremlejes eller udnyttes erhvervsmæssigt uden Lystbådehavnens godkendelse.

Ved salg af båd i løbet af sæsonen, kan den nye bådejer blive liggende i Kolding Lystbådehavn i den resterende del af den forudbetalte leje, såfremt sælger og køber underskriver en bådsalgsaftale på havnekontoret.

Enhver bådpladshaver, der ikke er medlem af en af de i Kolding Lystbådehavn hjemmehørende klubber, vil hvert år blive opkrævet et administrationsgebyr i.h.t. gældende takstblad.

Udlejningsbåde under moms registrerede virksomheder er pålagt et årligt udlejningsgebyr.

Ved sommersæsonens start skal båden være forsynet med det udleverede gyldige årsmærke med nummer, der svarer til bådejerens medlems nr., og mærket skal være anbragt således, at det er synligt fra broen.

Både, som er uden gyldigt års mærke efter den 1. maj, vil blive opkrævet et administrations gebyr til dækning af havne personalets påsætning af mærke, i.h.t. takstblad.

Der må ikke forhales til anden plads end den tildelte uden tilladelse.

Alle både der tildeles FAST plads eller LÅNE plads i Kolding Lystbådehavn, skal bære bynavnet **KOLDING**.

Tildelte bådpladser skal være forsynet med "vendbart" skilt med optaget(rødt)fri(grønt).

Pladsen skal markeres med "fri" (grønt skilt) når pladsen ikke benyttes.

Bådejeren skal meddele havnekontoret når pladsen vil være ledig i mere end 4 nætter.

Gæstende både må kun benytte pladser markeret med "fri" (grønt skilt).

Ved sejlerstævne arrangeret af én af de 4 klubber i Kolding Lystbådehavn, vil udenbys deltagende både om muligt få anvist bådplads, og kvittering for erlagt stævnegebyr dækker samtidig bådpladsafgiften for 1 døgn før samt 1 døgn efter stævnet.

Efterkommers anvisninger og påbud ikke, kan havnemesteren lade båden flytte for ejerens regning og risiko. Evt. forbundne udgifter til tovværk, mandskab og lignende bæres af ejeren, ligesom eventuelle skader på båden ikke kan forlanges erstattet.

Der må ikke anbringes faste genstande/installationer på bolværk, broer m.v. uden tilladelse fra havnemesteren.

Fortøjninger:

Både i Kolding Lystbådehavn skal være forsynet med 4 fortøjninger, 2 for og 2 agter, der er afpasset efter bådens størrelse, og under alle forhold holder båden indenfor den anviste plads. Båden skal ligeledes være forsynet med et passende antal fendere af relevant størrelse, dog minimum 2 på hver side. Anvendes bildæk eller andet hårdt materiale, skal disse være forsynet med sejldug eller anden beskyttende materiale.

Bådejeren er forpligtiget til at sørge for tilstrækkeligt opsyn med sin båd og dens fortøjninger samt holde sin båd ansvarsforsikret. Ethvert fartøj i Kolding Lystbådehavn henligger for ejerens eller brugerens ansvar og risiko.

Slæbejoller/joller:

Slæbejoller og lignende må kun anbringes ved båden, såfremt det kan ske uden gener for andre både. Disse skal være mærket med medlemsnummer som udleveres gratis på havnekontoret. Det er ikke tilladt at henlægge joller på broerne.

Medlemmer af én af de 4 klubber der ikke har bådplads, men en jolle liggende på land, skal ligeledes være mærket. Mærket købes på havnekontoret til gældende pris i.h.t. takstbladet. Jollerne må kun anbringes på de af havnemesteren anviste pladser.

Brug af el og vand:

Unødig brug af vand er ikke tilladt.

Påfyldning af vand til erhvervsfartøjer aftales forinden med havnemesteren, og afregnes efter forbrug.

220 v el-installationer i både skal være udført efter gældende lovgivning forinden tilslutning til lystbådehavnens strømudtag.

Bådejere med fortøjningsplads i Kolding Lystbådehavn skal ved el-tilslutning anvende treleder 1,5 mm² gummikabel. Såfremt broens el stander er monteret med stikdåse til EU-stik skal et sådan anvendes. Der må ikke være samleled på strømkablet, der fører hen til båden.

For at bruge el på havnen skal der bruges et havnekort, som i syd kan købes i Cash loader ved havnekontoret og i nord i cash loader ved toiletterne.

Der er på alle broer opsat standere til køb af el. Husk at tømme dit stik for "penge", når du sejler på ferie.

Misbrug af andres El medfører bortvisning fra havnen.

Grundet brandfare er det kun tilladt at anvende varmeblæser under konstant opsyn. Båden må ikke forlades med apparatet tilsluttet.

Vinterpladser:

Vinterpladser på land eller i vand gælder for perioden 1. november til 31. marts.

De både der har fået anvist vinterfortøjningspladser, skal rømme pladsen senest 1.april og de bådejere der har fået vinterplads på land, må kun efter 15. maj stå på vinterpladsen efter aftale med havnemesteren. Både kan max. stå på land i 2 på hinanden følgende år. Efter 2 år, skal ejeren fjerne båden fra havnen, eller søsætte den.

Alle både skal mærkes med gyldigt vintermærke og dette skal sidde synligt fra broen eller fra landjorden.

Både, som er uden gyldigt års mærke efter den 1. dec., vil blive opkrævet et administrations gebyr til dækning af havne personalets påsætning af mærke, i.h.t. taksblad.

Søsætning/optagning samt reparation af fartøjer:

Søsætning/optagning må kun foretages ved de af havnemesteren anviste bolværker, ramper og lignende.

Søsætning af både over 15 tons med ekstern vognmand er ikke tilladt fra Kolding Lystbådehavns arealer.

Umiddelbart efter søsætning/optagning er bådejeren pligtig til at rydde stand/vinterplads og kajen for affald, bukke, vogne, støtter, maling og andet grej. Herunder fjernelse af tovværk og liner fra bro/bolværk i vinterperioden. Affald henlægges i opstillet container/affaldsstativer. Spildolie, maling og andre forurenende væsker/stoffer skal afleveres i de dertil indrettet "miljøstationer".

På Lystbådehavns arealer må der kun henstilles både efter aftale. Bådejeren har ubetinget ansvar for at sikre, at båden under oplægning på land er forsvarligt afstivet, og at evt. afdækning er fastgjort. Bådstativer, bådvogne m.v. skal godkendes af havnemesteren.

Bemærk efter den 1. maj 2015 må kun lystbådehavns stativer benyttes på havnens område. - se særskilt folder for regler ang. stativer i overgangsperioden -

Både i Havnens stativer må stå med mast på hvis bådejerens forsikring på forhånd har godkendt dette.

Alle sejl skal være afmonteret og fald skal være surret, så de ikke er til støjgene for andre.

Både, bådvogne/-stativer m.v. må kun med påskrevet medlems nr., navn og adresse henstilles på de dertil bestemte arealer/områder.

Opbygning af stillads omkring båden må kun foretages efter forudgående aftale med havnemesteren.

Fornyelsesarbejder/reparationer på både og materiel, som befinder sig på Lystbådehavns område, skal foregå på en sådan måde, at tredjemand og omgivelserne efter havnemesterens skøn ikke generes, og at havnens område, på land el. vand, ikke forurenes i henhold til de til enhver tid gældende bestemmelser og miljølovgivning.

Bundmaling

Med henvisning til pkt. 4.3 i standardreglement for overholdelse af orden i danske lystbådehavne og mindre fiskerihavne (bekendtgørelse nr. 9139 af 15. april 2002 med bilag) gælder følgende vedr. brug af forbudt bundmaling:

1) Enhver påføring eller anvendelse af bundmaling eller lignende der indeholder de til enhver tid forbudte stoffer (1) medfører tab af retten til bådplads i havnen og betragtes således som en væsentlig eller grov misligholdelse.

2) Ved mistanke om påføring eller anvendelse af ulovlig bundmaling eller lignende er båd- og/eller pladsejeren forpligtiget til at medvirke til testning af den anvendte bundmaling eller lignende. Manglende iagttagelse af denne pligt medfører tab af retten til bådplads i havnen og betragtes således som væsentlig eller grov misligholdelse. Såfremt båd- og/eller pladsejeren har påført eller anvendt ulovlig bundmaling eller lignende, er båd- og/eller pladsejeren forpligtiget til at betale omkostningerne til disse undersøgelser.

3) Konstateres der anvendelse af bundmaling eller lignende der indeholder forbudte stoffer, kan havnemyndigheden under formildende omstændigheder påbyde, at båd- og/eller pladsejeren inden for en nærmere angiven tidsfrist enten fjerner den ulovlige bundmaling eller lignende på miljørigtig vis eller forsvarligt forsegler denne. Efterkommes et påbud herom ikke straks, medfører det tab af retten til bådplads i havnen og betragtes således som væsentlig eller grov misligholdelse.

* 1) Pt.. Bekendtgørelsen om begrænsning af import, salg og anvendelse af biocidholdig bundmaling (bek.nr. 1278 af 12/12/2005, med senere ændringer) og Bek. Om ændringer af bekendtgørelse begrænsning af salg og anvendelse af visse farlige kemiske stoffer og produkter til specielt angivne formål (organiske tinforbindelser) (bek.nr. 926 af 18/11/202.)

Der må ikke anvendes gnistdannende værktøj, sandblæses, foretages afrensning af bådens bund uden forudgående aftale med havnemesteren. "Støvsuger" skal anvendes i forbindelse med afslibning af bundmaling.

Der må ikke bygges nye både på lystbådehavnens område uden skriftlig tilladelse Servicekaj/-broer må kun benyttes til "korttidsanvendelse". Båden skal være bemanded, så den hurtigt kan flyttes.

Påfyldning af brændstof:

Brandmyndighedernes til enhver tid gældende regler skal overholdes i forbindelse med manuel eller automatisk påfyldning af brændstof og i øvrigt skal alle forholdsregler træffes for at sikre imod antændelse som kan medføre brand ombord eller på kaj.

Fjernelse af oplagte eller efterladte både og materiel:

Både og materiel (f.eks. bådstativer, bådvoerne, joller m.v.), der ligger/henstår på lystbådehavnens område uden tilladelse, eller ud over en tilladt tidsfrist, er havnemesteren berettiget til umiddelbart at sælge dette ved fogedrettens mellemkomst.

Efterladte både eller materiel kan havnemesteren forlange flyttet indenfor en fastsat rimelig frist. Efterkommes et pålæg ikke kan det efterladte sælges/bortskaffelse efter at have givet skriftlig meddelelse herom til ejeren. Såfremt ejeren eller dennes opholdssted er ukendt for Lystbådehavnen, kan meddelelse i stedet gives ved opslag. Uanset sådan salg/bortskaffelse hæfter ejeren fortsat for fuld betaling af alle omkostninger.

Provenuet fra et salg kan anvendes til dækning af Lystbådehavnens omkostninger.

Affald:

De opstillede affaldscontainer/stativer/miljøstationer er kun beregnet til almindeligt driftsaffald fra Kolding Lystbådehavn og Lystbådehavns brugere, og må ikke benyttes af andre. Erhvervsaffald bortskaffes i henhold til kommunens affaldsregulativ.

Afbrænding af affald er forbudt.

Beboelse m.v.:

Indenfor Kolding Lystbådehavns område er det, bortset fra midlertidig ferieophold, forbudt at benytte sin lystbåd, husbåd eller nogen som helst form for flydende fartøj som permanent/fast bopæl eller som helårsbeboelse.

Opslåning af telte, hensætning af campingvogne og samt oplægning af husbåde på Kolding Lystbådehavns arealer er forbudt.

Sejlads:

Sejlads indenfor havnens område skal foregå i langsom fart med maksimum 4 knob i havnen eller mindste styrefart. Der må ikke være risiko for beskadigelse af andre både og havneværker ved manøvrering.

Forbudt aktiviteter:

Al fiskeri i Kolding Lystbådehavn er forbudt.

Brug af åben grill ombord på bådene eller broerne er forbudt.

Henkastning af affald af enhver art i havnebassiner eller på havnens arealer er forbudt. Der henvises til benyttelse af de på havnearealerne opstillede affaldscontainere/stativer/miljøstationer.

Udpumpning af marinetoiletter eller olieholdigt vand eller tømning af holding/septiktank i havnen er forbudt.

Påsømning af stofmætter på broerne er forbudt.

Cykling på broerne er forbudt (gælder ikke havnepersonalet)

Afgifter:

Afgifter fremgår af separat takstblad.

Ansvar:

Bådejeren er ansvarlig og erstatningspligtig for den skade, som hans/hendes mandskab måtte anrette på havneværker, havnens ejendele eller andre både. Opståede skader på havneværker og både eller andre ulykker, som udsætter personer eller ejendom for fare, skal straks meddeles til Lystbådehavnen.

Al færdsel og ophold indenfor havnens område er på eget ansvar.

Hunde skal føres i snor.

Alle som færdes i havneområdet, er i øvrigt underkastet offentlige myndigheders regler på området.

Overtrædelser m.v.:

Overtrædelse af reglement for Kolding Lystbådehavn og tilsidesættelse af anvisninger og afgørelser, herunder også anmodning om at fjerne sig fra Kolding Lystbådehavns område og havn, samt restance med såvel faste afgifter som pådragne skyldsforhold overfor Kolding Lystbådehavn, kan medføre fortabelse af rettigheder i Lystbådehavnen.

Kolding Lystbådehavn forbeholder sig ret til at foretage ændringer i reglementet.

Dette reglement, der er udfærdiget i medfør af § 15 og 18, stk. 2, i lovbekendtgørelse nr. 457 af 23. maj 2012 om havne er i henhold til § 7 stk. 1, nr. 6 i bekendtgørelse nr. 427 af 9. maj 2007 godkendt af kystdirektoratet ved brev af 23. november 2012 til ikrafttræden straks.

KOLDING LYSTBÅDEHAVN

Den 14.februar 2013

Kolding Sejlklub – Formand Finn Mortensen
Kolding Bådelaug – Henrik Søegaard
Kolding Motorbådsklub – Michael Thomasen
Kolding & Omegns Strandjagtforening – Ejner Sørensen
Kolding Kommune – Chr. Haugk
Kolding Kommune – Iver Pedersen

Finn Mortensen

Henrik Søegaard

Michael Thomasen

Ejner Sørensen

Chr. Haugk

Iver Pedersen